



**Food Sovereignty
2007 Year report**

***Cooperative Grain Bank Project
in the Mayo Tsanaga Division,
Far-North Province of Cameroon***

Rapport rédigé par Elias GONDJI, Konai Robert et Gakola Moïse

Décembre 2007

Sommaire

Sommaire	2
Introduction	3
1. Poursuite de l'information-Sensibilisation/Animation	4
2. Suivi de la phase de réstockage pour la campagne 2007	5
<i>Tableau 1 : opération de souveraineté alimentaire appuyée par RELUFA: campagne de réstockage 2007</i>	6
<i>Représentation graphique de l'évolution du stock en 2007</i>	8
Quelques remarques importantes.....	9
3 Formalisation des groupements et renforcement des capacités des comités de gestion des membres des groupements	10
3.1 Formalisation des groupements bénéficiaires.....	10
<i>Tableau 2 : L'évolution de l'état de formalisation des groupements stockeurs des céréales</i>	11
3.2 Renforcements des capacités des comités de gestion et des membres des groupements.....	12
Suivi des activités dans le cadre de renforcement des capacités des membres des groupements encadrés par GIE-ADERSA dans le cadre du programme Souveraineté Alimentaire Par Konai Robert	13
<i>Tableau 3 : Suivi des activités dans le cadre de renforcement des capacités des membres des groupements encadrés par GIE ADERSA dans le cadre du Programme Souveraineté Alimentaire : Secteur 1</i>	14
Suivi des activités dans le cadre de renforcement des capacités des membres des groupements encadrés par GIE-ADERSA dans le cadre du programme Souveraineté Alimentaire par Gakola Moise.	28
<i>Tableau 4 : Suivi des activités dans le cadre de renforcement des capacités des membres des groupements encadrés par GIE ADERSA dans le cadre du Programme Souveraineté Alimentaire : Secteur 2</i>	29
3.3 Suivi de l'entretien et contrôle des magasins	41
3.4 Poursuite du travail d'animation pour l'émergence des groupements féminins	41
4. Suivi de la phase de déstockage de commercialisation pour la campagne 2007	42
<i>Tableau 5 : Suivi de la phase de déstockage par groupement pour la campagne 2007</i>	43
<i>Représentation graphique de l'évolution du stock en 2007</i>	45
5 Suivi de la gestion des stocks pendant la phase de commercialisation	46
<i>Tableau 6 : Suivi des membres bénéficiaires</i>	47
Représentation graphique du suivi des membres bénéficiaires.....	48
6 Les activités de suivi des prix sur les marchés locaux et autour de la zone du projet	50
<i>Tableau 7 : Suivi des prix des céréales sur les marchés locaux en 2007</i>	52
<i>Représentation graphique de l'évolution des prix des céréales en 2007</i>	53
<i>Représentation graphique de l'évolution des prix des céréales sur les marchés (2006-2007)</i>	54
7 Impact du programme souveraineté alimentaire dans la zone du projet	55
8 Difficultés rencontrées	56
9 Perspectives	56
Conclusion	57

Introduction

Le présent rapport s'inscrit dans le cadre de l'accord de partenariat passé entre le Réseau de Lutte contre la Faim (**RELUFA**) et Action pour le Développement Rural du Sahel (**GIE ADERSA**) relatif à la poursuite du programme pilote de **Souveraineté Alimentaire** sous le volet **Stockage Villageois** démarré en 2006.

La zone d'intervention est la zone initiale du projet qui est le département du Mayo Tsanaga, province de l'Extrême Nord du Cameroun. Ce rapport couvre les activités réalisées en 2007.

Les principaux objectifs qui ont déterminé les interventions menées dans le cadre de la poursuite de ce protocole d'accord sont :

- Poursuivre l'animation auprès des populations bénéficiaires et auprès d'autres populations autour de la zone d'intervention initiale du projet ;
- Assurer le renforcement des capacités des comités de gestion et des membres des groupements pour une meilleure assimilation des objectifs de l'opération ;
- Suivre la phase de réstockage à partir des remboursements en nature ou à partir des achats des céréales aux membres pendant la période de récoltes ;
- Suivre l'évolution des prix des céréales sur les marchés hebdomadaires ;
- Assurer le suivi de la gestion des vivres par les greniers ;
- Superviser les activités des groupements encadrés dans le cadre de cette opération ;
- Suivre la phase de commercialisation de la campagne 2007 ;
- Produire des rapports détaillées et réguliers de suivi des activités.

Pour permettre la poursuite de ce programme, **RELUFA** et **GIE ADERSA** ont convenu de reconduire les termes du contrat de 2006 d'un montant de **6 946 000 FCFA (Six millions neuf cent quarante six mille francs)** et GIE DADERSA s'est engagé à mobiliser 03 agents dont deux animateurs de terrain (**Konai Robert et Gakola Moïse**) et un coordinateur/superviseur des activités (**Elias Gondji**).

Ce rapport final, dresse le bilan de toutes les activités réalisées, les difficultés rencontrées et les perspectives pour la poursuite de cette opération en 2008.

1- Poursuite de l'information-Sensibilisation/Animation

Les activités d'information et d'animation se sont poursuivies normalement depuis janvier 2007 autant auprès des groupements bénéficiaires qu'auprès des nouveaux groupements qui sollicitent l'appui en céréales de RELUFA

Il s'agit en effet, d'informer les communautés ou éventuellement les groupements sur l'existence du projet et ses objectifs. Les agents de GIE ADERSA ont sillonné les villages et groupes de villages de la zone d'intervention du projet et ce, en fonction des critères définis par RELUFA. En outre, il s'agit de :

- Expliquer les objectifs du projet aux nouvelles communautés pour susciter leur adhésion ;
- Identifier des personnes ressources dans chaque communauté et leur expliquer le projet ;
- Identifier les pôles et grappes de villages pour mieux préparer les activités de la phase d'animation rapprochée.

En effet, la phase d'animation, comme nous l'avons souvent fait remarquer, nous semble être prépondérante dans l'opération de stockage villageois. C'est une activité itérative. Dans cet esprit, l'animation est continue tant pendant la phase d'achat ou de stockage de céréales que pendant la phase de commercialisation ou de déstockage. En clair, le travail d'animation est conduit sur l'ensemble du processus de l'opération du stockage. Durant cette période, les principales activités ci-après sont abordées :

- Identifier et circonscrire effectivement les groupements et les groupes de communautés pour implanter des greniers communs ;
- Tenir des réunions d'animation au niveau de chaque groupement et de chaque communauté pour expliquer la nécessité du stockage villageois (utilisation des bandes dessinées, boîtes à images...) ;
- Organiser les paysans en vue de leur regroupement au sein des greniers communs ;
- Organiser des assemblées de validation au niveau de chaque groupement et au niveau de chaque grenier commun ;
- Appuyer les groupements à l'établissement des budgets prévisionnels pour la campagne de stockage 2006 et animer pour une réflexion sur les dépenses à engager pour développer l'association ;

- Appuyer les groupements à rédiger le règlement intérieur des greniers communs ;
- Organiser la constitution d'un fonds de roulement au niveau de chaque groupement ;
- Elaborer et expliquer les tableaux de bord pour la phase d'achat ;
- Elaborer et expliquer les tableaux de bord pour la phase de commercialisation ;
- Tenir des réunions au niveau de chaque grenier commun pour mettre en place un comité de gestion;
- Appuyer les groupements à l'établissement du bilan financier et du bilan d'activités de la campagne de stockage, et restituer le bilan en assemblée générale de tous les membres.

2 : Suivi de la phase de réstockage pour la campagne

2007 :

Après la phase de bilan des activités qui s'est déroulée entre octobre et décembre 2006, période qui correspond à la fin de déstockage de la campagne 2006, les animateurs ont aussitôt encouragé les groupements bénéficiaires à lancer l'opération de stockage pour l'année 2007. Les animateurs, chacun dans son secteur, ont tenu d'abord des réunions avec les membres des différents comités de gestion, ensuite avec tous les membres de chaque groupement pour définir de manière concertée, les modalités d'achat des céréales. Au cours de chaque réunion, l'animateur présente l'état des lieux des différents marchés autour de la zone du projet à partir du travail du suivi des prix pour orienter les comités de gestion des greniers.

Ainsi, l'opération de réstockage pour la campagne 2007 qui a démarré à partir du mois de janvier, s'est poursuivie jusqu'au mois de mai 2007.

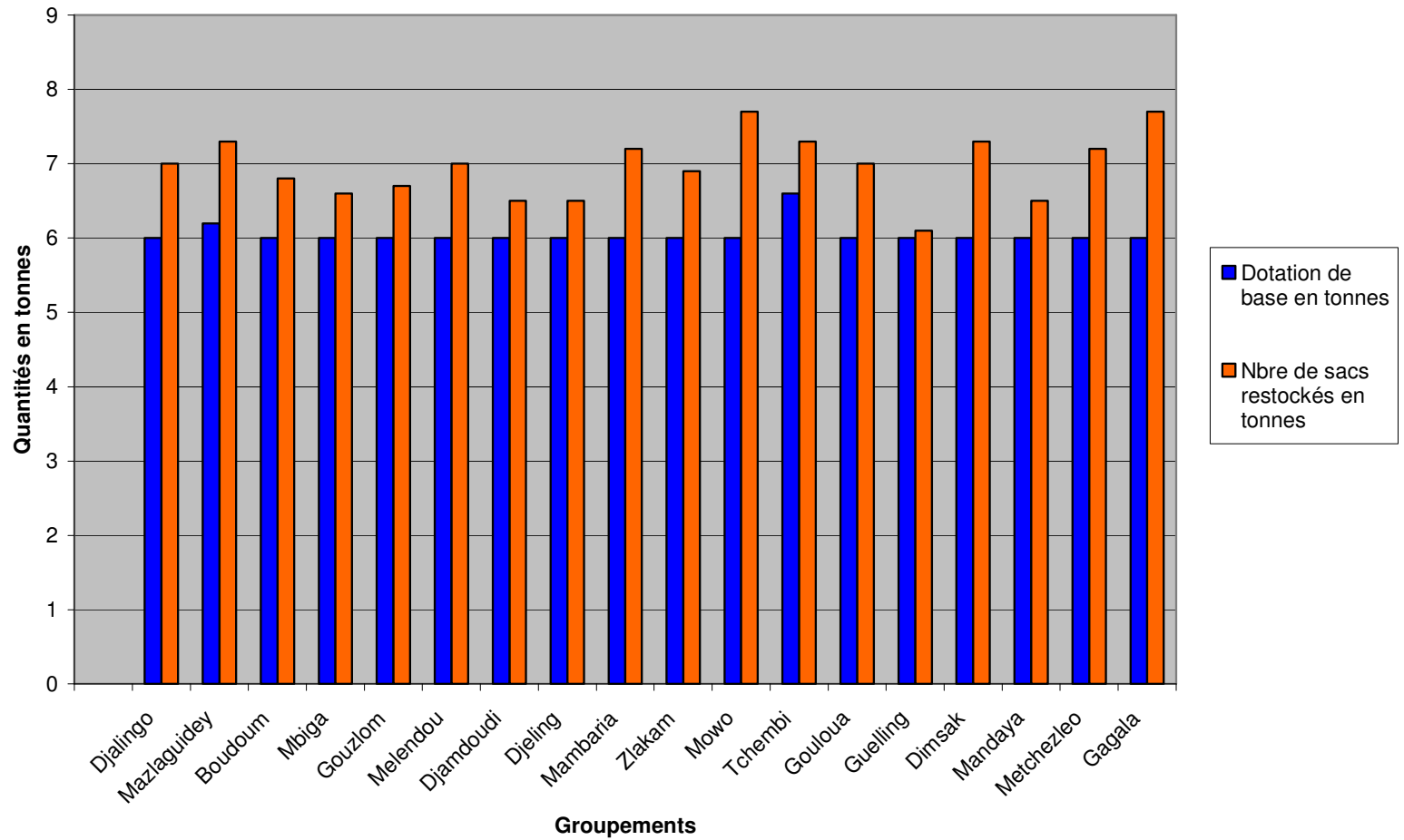
Le tableau ci-après présente le bilan de la phase de réstockage pour la campagne 2007 :

Tableau 1 :opération de souveraineté alimentaire appuyée par RELUFA: campagne de réstockage 2007

N°	Groupements	Dotation de base en sac de 100 kgs	Nbre de sacs de 100 kgs réstockés	Marge en sacs de 100 kgs	Quantité (t)	Marge (t)	% de réalisation
1	Djalingo	60	70	10	7	1	116,7
2	Mazlaguidey	62	73	11	7,3	1,1	117,7
3	Boudoum	60	68	8	6,8	0,8	113,3
4	Mbiga	60	66	6	6,6	0,6	110,0
5	Gouzlom	60	67	7	6,7	0,7	111,7
6	Melendou	60	70	10	7	1	116,7
7	Djamdoudi	60	65	5	6,5	0,5	108,3
8	Djeling	60	65	5	6,5	0,5	108,3
9	Mambaria	60	72	12	7,2	1,2	120,0
10	Zlakam	60	69	9	6,9	0,9	115,0
11	Mowo	60	77	17	7,7	1,7	128,3
12	Tchembi	66	73	7	7,3	0,7	110,6
13	Gouloua	60	70	10	7	1	116,7
14	Guelling	60	61	1	6,1	0,1	101,7
15	Dimsak	60	73	13	7,3	1,3	121,7
16	Mandaya	60	65	5	6,5	0,5	108,3

17	Metchezleo	60	72	12	7,2	1,2	120,0
18	Gagala	60	77	17	7,7	1,7	128,3
Total	18	1088	1253	165	125,3	16,5	115,2

Représentation graphique de l'évolution du Stock en 2007



Quelques Remarques importantes :

Nous voulons relever sous cette rubrique que le réstockage s'est déroulé de deux manières.

D'abord, il y a le réstockage dans les groupements qui avaient commercialisé leurs stocks de base à crédit nature. Pour ces groupements, il était question de rembourser à la période de récolte la quantité ou le sac emprunté auprès du groupement pendant la période de soudure moyennant quelques kilogrammes de céréales convenus préalablement en assemblée générale des membres du groupement à l'ouverture du grenier.

En outre, il y a le réstockage réalisé par les groupements qui ont vendu leurs stocks de base au comptant. Il s'agit alors pour ces groupements d'acheter à la récolte les céréales auprès de leurs membres qui souhaitaient vendre une partie de leurs récoltes pour divers besoins, notamment des besoins familiaux lors de fêtes de fin d'année ou traditionnelles, ou encore et c'est le cas le plus fréquent, pour des raisons de santé. Car, il est important de le rappeler, la seule culture de rente de la région, c'est la culture de coton qui est généralement vendue après les périodes de fêtes, soit entre février et mai de chaque année.

Ainsi, le travail des animateurs a consisté donc à suivre toutes les phases de reconstitution des stocks auprès de chaque groupement selon les deux cas de figures.

Dans l'ensemble, l'on peut relever que la phase de réstockage s'est bien déroulée dans tous les groupements. La dotation de base initiale a augmenté de manière substantielle allant de 1088 sacs à 1253 sacs de 100 kgs, soit une augmentation de 165 sacs ou 16,5 tonnes en valeur absolue et 15,16% en valeur relative.

3. Formalisation des groupements et renforcement de leurs capacités

3.1 : Formalisation des groupements bénéficiaires

Au cours de la période concernée et sous cette rubrique, les animateurs ont accès leur travail sur la sensibilisation des bénéficiaires pour formaliser leur groupement en circonscrivant effectivement les membres de chaque groupement (*cf. fiche liste des membres du groupement en annexe 1*). En outre, les animateurs ont apporté l'appui aux groupements pour la tenue des assemblées générales constitutives de chaque groupement. Au cours de chaque assemblée générale, les membres du bureau sont démocratiquement élus en prenant entièrement en compte les aspirations des membres.

Ensuite nous avons appuyé les groupements à l'élaboration des statuts (*cf. exemplaire statut en annexe 2*) et règlement intérieur pour leur donner un statut juridique. Dans l'ensemble, les groupements ont opté pour les statuts de Groupement d'Initiative Commune qui est une forme d'association reconnue juridiquement et dont la gestion est facilement assimilable par les paysans. Au moment où nous finalisons ce rapport, les animateurs sont entrain d'appuyer les groupements à légaliser leur statut. Il est tout de même important de rappeler que certains groupements que nous encadrons avaient déjà leur statut et le travail auprès de ces groupements consiste à redresser les éléments contenus dans le statut pour les intégrer s'il en était besoin comme des activités dans le cadre de l'opération de stockage villageois comme l'une des activités principales du groupement.

Tableau2 : l'évolution de l'état de formalisation des groupements stockeurs de céréales

N° Secteur d'activités	N°	Village	Nature du groupement	Niveau de formalisation	Nbre de groupements légalisés	% de légalisation	Lieu de sécurisation des fonds générés
1	1	Mambaria	Mixte	Légalisé			MC2 Mokolo
	2	Djamdoudi	Mixte	Légalisé			MC2 Mokolo
	3	Zlakam	Mixte	Légalisé			MC2 Mokolo
	4	Mazlaguidey	Féminin	Légalisé			MC2 Mokolo
	5	Mbiga	Mixte	Légalisé			MC2 Mokolo
	6	Djéling	Mixte	Légalisé			MC2 Mokolo
	7	Gouzlom	Mixte	Légalisé			MC2 Mokolo
	8	Mélendou	Mixte	Légalisé			MC2 Mokolo
	9	Boudoum	Mixte	Légalisé			MC2 Mokolo
	10	Djalingo	Mixte	Légalisé			MC2 Mokolo
Sous-total secteur 1	10				10	100	
2	1	Mowo	Mixte	Légalisé			Caisse Mutuelle de santé de Mowo
	2	Tchembi	Féminin	Légalisé			Caisse Mutuelle de santé de Mowo
	3	Goulwa	Mixte	Légalisé			
	4	Gueling	Mixte	Légalisé			
	5	Dimsack	Mixte	Légalisé			Mission catholique
	6	Mandaya	Mixte	Légalisé			
	7	Métchezleo	Mixte	Légalisé			
	8	Gagala	Mixte	Légalisé			
Sous-total secteur 2	8				8	100	
Total	18				18	100	

3.2 : Renforcement des capacités des comités de gestion et des membres des groupements :

Plusieurs réunions ont été organisées dans le but de former les membres des comités de gestion. Toutefois, il est important de rappeler ici que le travail de renforcement des capacités reste permanent du fait de la complexité de l'opération du stockage villageois.

Pour faciliter cette activité, nous avons programmé des séances de formation d'abord pour les animateurs pour harmoniser les outils de formation, et ensuite au niveau des groupements regroupés par zone d'intervention de chaque animateur.

Au cours des séances de formation, plusieurs thèmes sont développés. Il s'agit principalement des sujets sur la discipline des adhérents, l'organisation des réunions de réflexion et des réunions de bilan des activités, l'entretien des magasins, le choix de céréales sur les marchés et du traitement des denrées pendant le stockage, la gestion de l'entrepôt et l'étude des stratégies visant à minimiser les coûts des denrées à l'achat (*frais généraux*). Les activités réalisées dans le cadre du renforcement des capacités sont présentées dans les tableaux ci-après.

**SUIVI DES ACTIVITES DANS LE CADRE DE
RENFORCEMENT DES CAPACITES DES
MEMBRES DES GROUPEMENTS ENCADRES
PAR GIE ADERSA DANS LE CADRE DU
PROGRAMME SOUVERAINETE ALIMENTAIRE
PAR KONAI Robert**

Tableau 3 : Suivi des activités dans le cadre de renforcement des capacités des membres des groupements encadrés par GIE ADERSA dans le cadre du programme Souveraineté Alimentaire : Secteur 1

Dates	Groupements	Personnes rencontrées	Thèmes des réunions	Observations
Mois de Janvier 2007				
10/01/2007	Zlakam	33	Animation sur le restockage et la maintenance dans le magasin	RAS
10/01/2007	Mbiga-Zidim	31	Animation sur le restockage et la maintenance dans le magasin	RAS
17/01/2007	Mazlaguidey	39	Animation sur le restockage et la maintenance dans le magasin	RAS
20/01/2007	Mambaria	28	Animation sur le restockage et la maintenance dans le magasin	RAS
22/01/2007	Djamdoudi	36	Animation sur le restockage et la maintenance dans le magasin	RAS
26/01/2007	Gozolnan	35	Animation sur le restockage et la maintenance dans le magasin	RAS
28/01/2007	Mélioudou	28	Animation sur le restockage et la maintenance dans le magasin	RAS
30/01/2007	Boudoum	38	Animation sur le restockage et la maintenance dans le magasin	RAS
30/01/2007	Dlalingo	36	Animation sur le restockage et la maintenance dans le magasin	RAS
30/01/2007	Djéling	39	Animation sur le restockage et la maintenance dans le magasin	RAS
Mois de Février 2007				
02/02/2007	Djalingo	40	Voir l'avancement du restockage	Le restockage est lent et bon

02/02/2007	Djéling	32	Voir l'avancement du restockage	Le restockage est lent
07/02/2007	Mambaria	39	Voir l'avancement du restockage	Bon
07/02/2007	Djamdoudi	45	Voir l'avancement du restockage	Lent
14/02/2007	Boudoum	52	Voir l'avancement du restockage	RAS
15/02/2007	Golzlom	41	Voir l'avancement du restockage	RAS
20/02/2007	Mbiga-Zidim	33	Voir l'avancement du restockage	RAS
22/02/2007	Mazlaguidey	48	Voir l'avancement du restockage	RAS
24/02/2007	Zlakam	39	Voir l'avancement du restockage	RAS
27/02/2007	Mélédou	40	Voir l'avancement du restockage	RAS
Mois de Mars 2007				
05/03/2007	Mazlaguidey	52	Voir si le restockage est fini et qu'ils traitent bien le mil dans le magasin avec l'insecticide	RAS
07/03/2007	Mbiga-Zidim	34	Voir si le restockage est fini et qu'ils traitent bien le mil dans le magasin avec l'insecticide	RAS
07/03/2007	Zlakam	31	Voir si le restockage est fini et qu'ils traitent bien le mil dans le magasin avec l'insecticide	RAS
12/03/2007	Mambaria	36	Voir si le restockage est fini et qu'ils traitent bien le mil dans le magasin avec l'insecticide	Le restockage est fini
12/03/2007	Djamdoudi	33	Voir si le restockage est fini et qu'ils traitent bien le mil dans le magasin avec l'insecticide	RAS

18/03/2007	Djalingo	39	Voir si le restockage est fini et qu'ils traitent bien le mil dans le magasin avec l'insecticide	Le restockage est fini
18/03/2007	Djéling	31	Voir si le restockage est fini et qu'ils traitent bien le mil dans le magasin avec l'insecticide	RAS
22/03/2007	Mélédou	36	Voir si le restockage est fini et qu'ils traitent bien le mil dans le magasin avec l'insecticide	RAS
22/03/2007	Boudoum	49	Voir si le restockage est fini et qu'ils traitent bien le mil dans le magasin avec l'insecticide	RAS
26/03/2007	Golzom	32	Voir si le restockage est fini et qu'ils traitent bien le mil dans le magasin avec l'insecticide	RAS
Mois d'Avril 2007				
04/04/2007	Djéling	26	Voir encore si le stock est bien maintenu et vérifier les nombres de stock dans le magasin	RAS
04/04/2007	Mbiga-Zidim	29	Voir encore si le stock est bien maintenu et vérifier les nombres de stock dans le magasin	RAS
10/04/2007	Zlakam	25	Voir encore si le stock est bien maintenu et vérifier les nombres de stock dans le magasin	RAS
10/04/2007	Mazlaguidey	30	Voir encore si le stock est bien maintenu et vérifier les nombres de stock dans le magasin	RAS
15/04/2007	Mélédou	29	Voir encore si le stock est bien maintenu et vérifier les nombres de stock dans le magasin	RAS
15/04/2007	Gozlom	21	Voir encore si le stock est bien maintenu et	RAS

			vérifier les nombres de stock dans le magasin	
20/04/2007	Djamdoudi	30	Voir encore si le stock est bien maintenu et vérifier les nombres de stock dans le magasin	RAS
20/04/2007	Mambaria	28	Voir encore si le stock est bien maintenu et vérifier les nombres de stock dans le magasin	RAS
28/04/2007	Boudoum	32	Voir encore si le stock est bien maintenu et vérifier les nombres de stock dans le magasin	RAS
28/04/2007	Djalingo	33	Voir encore si le stock est bien maintenu et vérifier les nombres de stock dans le magasin	
Mois de Mai 2007				
04/05/2007	Djéling	29	Formation des membres des comités de gestion sur la technique et la tenue des documents de gestion du grenier, entretien du magasin.	RAS
04/05/2007	Mbiga-Zidim	18	Formation des membres des comités de gestion sur la technique et la tenue des documents de gestion du grenier, entretien du magasin.	RAS
10/05/2007	Zlakam	45	Formation des membres des comités de gestion sur la technique et la tenue des documents de gestion du grenier, entretien du magasin.	RAS

10/05/2007	Mazlaguidey	30	Formation des membres des comités de gestion sur la technique et la tenue des documents de gestion du grenier, entretien du magasin.	RAS
15/05/2007	Mélédou	17	Formation des membres des comités de gestion sur la technique et la tenue des documents de gestion du grenier, entretien du magasin.	RAS
15/05/2007	Gozlom	32	Formation des membres des comités de gestion sur la technique et la tenue des documents de gestion du grenier, entretien du magasin.	RAS
20/05/2007	Djamdoudi	33	Formation des membres des comités de gestion sur la technique et la tenue des documents de gestion du grenier, entretien du magasin.	RAS
20/05/2007	Mambaria	33	Formation des membres des comités de gestion sur la technique et la tenue des documents de gestion du grenier, entretien du magasin.	RAS
28/05/2007	Boudoum	12	Formation des membres des comités de gestion sur la technique et la tenue des documents de gestion du grenier, entretien du	RAS

			magasin.	
28/05/2007	Djalingo	15	Formation des membres des comités de gestion sur la technique et la tenue des documents de gestion du grenier, entretien du magasin.	RAS
Mois de Juin 2007				
03/06/2007	Djéling	23	Appui à l'Assemblée Générale pour l'ouverture des greniers	Participation massive des membres
06/06/2007	Mbiga-Zidim	45	Appui à l'Assemblée Générale pour l'ouverture des greniers	Participation massive des membres
10/06/2007	Zlakam	26	Appui à l'Assemblée Générale pour l'ouverture des greniers	Participation massive des membres
10/06/2007	Mazlaguidey	38	Appui à l'Assemblée Générale pour l'ouverture des greniers	Participation massive des membres
16/06/2007	Mélédou	39	Appui à l'Assemblée Générale pour l'ouverture des greniers	Participation massive des membres
16/06/2007	Gozlom	30	Appui à l'Assemblée Générale pour l'ouverture des greniers	Participation massive des membres
21/06/2007	Djamdoudi	13	Appui à l'Assemblée Générale pour l'ouverture des greniers	Participation massive des membres
22/06/2007	Mambaria	25	Appui à l'Assemblée Générale pour l'ouverture des greniers	Participation massive des membres

27/06/2007	Boudoum	10	Appui à l'Assemblée Générale pour l'ouverture des greniers	Participation massive des membres
28/06/2007	Djalingo	40	Appui à l'Assemblée Générale pour l'ouverture des greniers	Participation massive des membres
Mois de Juillet 2007				
02/07/2007	Djéling	25	Suivi déstockage	Déstockage timide pas d'engouement pour récolte moyenne
04/07/2007	Mbiga-Zidim	28	Suivi déstockage	Déstockage timide pas d'engouement pour récolte moyenne
08/07/2007	Zlakam	32	Suivi déstockage	Déstockage timide pas d'engouement pour récolte moyenne
12/07/2007	Mazlaguidey	19	Suivi déstockage	Déstockage timide pas d'engouement pour récolte moyenne
16/07/2007	Mélédou	15	Suivi déstockage	Déstockage timide pas d'engouement pour récolte moyenne
16/07/2007	Gozlom	25	Suivi déstockage	Déstockage timide pas d'engouement pour récolte moyenne

20/05/2007	Djamdoudi	16	Suivi déstockage	Déstockage timide pas d'engouement pour récolte moyenne
20/07/2007	Mambaria	50	Suivi déstockage	Déstockage timide pas d'engouement pour récolte moyenne
27/07/2007	Boudoum	23	Suivi déstockage	Déstockage timide pas d'engouement pour récolte moyenne
30/07/2007	Djalingo	24	Suivi déstockage	Déstockage timide pas d'engouement pour récolte moyenne
Mois d'Août 2007				
01/08/2007	Djéling	20	Suivi déstockage	Déstockage timide pas d'engouement pour récolte moyenne
04/08/2007	Mbiga-Zidim	42	Suivi déstockage	Déstockage timide pas d'engouement pour récolte moyenne
10/08/2007	Zlakam	19	Suivi déstockage	Déstockage timide pas d'engouement pour récolte moyenne

10/08/2007	Mazlaguidey	25	Suivi déstockage	Déstockage timide pas d'engouement pour récolte moyenne
15/08/2007	Mélédou	16	Suivi déstockage	Déstockage timide pas d'engouement pour récolte moyenne
15/08/2007	Gozlom	29	Suivi déstockage	Déstockage timide pas d'engouement pour récolte moyenne
20/08/2007	Djamdoudi	15	Suivi déstockage	Déstockage timide pas d'engouement pour récolte moyenne
20/08/2007	Mambaria	16	Suivi déstockage	Déstockage timide pas d'engouement pour récolte moyenne
28/08/2007	Boudoum	60	Suivi déstockage	Déstockage timide pas d'engouement pour récolte moyenne
28/08/2007	Djalingo	17	Suivi déstockage	Déstockage timide pas d'engouement pour récolte moyenne
Mois de Septembre 2007				

02/09/2007	Djéling	35	Suivi déstockage	Déstockage timide pas d'engouement pour récolte moyenne
08/09/2007	Mbiga-Zidim	40	Suivi déstockage	Déstockage timide pas d'engouement pour récolte moyenne
10/08/2007	Zlakam	19	Suivi déstockage	Déstockage timide pas d'engouement pour récolte moyenne
10/09/2007	Mazlaguidey	56	Suivi déstockage	Déstockage timide pas d'engouement pour récolte moyenne
16/09/2007	Mélédou	20	Suivi déstockage	Déstockage timide pas d'engouement pour récolte moyenne
18/09/2007	Gozlom	36	Suivi déstockage	Déstockage timide pas d'engouement pour récolte moyenne
22/09/2007	Djamdoudi	40	Suivi déstockage	Déstockage timide pas d'engouement pour récolte moyenne
25/09/2007	Mambaria	30	Suivi déstockage	Déstockage timide pas d'engouement pour récolte

				moyenne
28/09/2007	Boudoum	58	Suivi déstockage	Déstockage timide pas d'engouement pour récolte moyenne
30/09/2007	Djalingo	25	Suivi déstockage	Déstockage timide pas d'engouement pour récolte moyenne
Mois d'Octobre 2007				
01/10/2007	Boudoum	25	Assemblée Générale du bilan de l'exercice et préparation pour le restockage	Bonne participation des membres et recommandations de réaliser une bonne phase d'achat car mauvaise production
05/10/2007	Djalingo	40	Assemblée Générale du bilan de l'exercice et préparation pour le restockage	Bonne participation des membres et recommandations de réaliser une bonne phase d'achat car mauvaise production
10/10/2007	Djamdoudi	19	Assemblée Générale du bilan de l'exercice et préparation pour le restockage	Bonne participation des membres et recommandations de réaliser une bonne phase d'achat car mauvaise production
10/10/2007	Djéling	36	Assemblée Générale du bilan de l'exercice et	Bonne participation des

			préparation pour le restockage	membres et recommandations de réaliser une bonne phase d'achat car mauvaise production
16/10/2007	Gozlom	17	Assemblée Générale du bilan de l'exercice et préparation pour le restockage	Bonne participation des membres et recommandations de réaliser une bonne phase d'achat car mauvaise production
18/10/2007	Mambaria	30	Assemblée Générale du bilan de l'exercice et préparation pour le restockage	Bonne participation des membres et recommandations de réaliser une bonne phase d'achat car mauvaise production
22/10/2007	Mazlaguidey	54	Assemblée Générale du bilan de l'exercice et préparation pour le restockage	Bonne participation des membres et recommandations de réaliser une bonne phase d'achat car mauvaise production
25/10/2007	Mbiga-Zidim	29	Assemblée Générale du bilan de l'exercice et préparation pour le restockage	Bonne participation des membres et recommandations de réaliser une bonne phase d'achat car mauvaise production
28/10/2007	Mélédou	20	Assemblée Générale du bilan de l'exercice et préparation pour le restockage	Bonne participation des membres et recommandations de réaliser une bonne phase d'achat car mauvaise production

30/10/2007	Zlakam	16	Assemblée Générale du bilan de l'exercice et préparation pour le restockage	Bonne participation des membres et recommandations de réaliser une bonne phase d'achat car mauvaise production
Mois de Novembre 2007				
04/11/2007	Zlakam	54	Suivi entretien magasin et stockage pour 2008	Participation active des membres du comité de gestion
08/11/2007	Mélédou	40	Suivi entretien magasin et stockage pour 2008	Participation active des membres du comité de gestion
10/11/2007	Mbiga-Zidim	36	Suivi entretien magasin et stockage pour 2008	Participation active des membres du comité de gestion
10/11/2007	Mazlaguidey	30	Suivi entretien magasin et stockage pour 2008	Participation active des membres du comité de gestion
16/11/2007	Mambaria	29	Suivi entretien magasin et stockage pour 2008	Participation active des membres du comité de gestion
18/11/2007	Gozlom	25	Suivi entretien magasin et stockage pour 2008	Participation active des membres du comité de gestion
22/11/2007	Djéling	20	Suivi entretien magasin et stockage pour 2008	Participation active des membres du comité de gestion
25/11/2007	Djamdoudi	19	Suivi entretien magasin et stockage pour 2008	Participation active des membres du comité de gestion
28/11/2007	Djalingo	17	Suivi entretien magasin et stockage pour 2008	Participation active des membres du comité de gestion
30/11/2007	Boudoum	25	Suivi entretien magasin et stockage pour 2008	Participation active des membres du comité de gestion
Mois de Décembre 2007				
01/12/2007	Boudoum	18	Suivi entretien magasin et stockage pour 2008	Participation active des membres du comité de gestion
05/12/2007	Djalingo	42	Suivi entretien magasin et stockage pour 2008	Participation active des membres du comité de gestion

10/12/2007	Djamdoudi	36	Suivi entretien magasin et stockage pour 2008	Participation active des membres du comité de gestion
10/12/2007	Djéling	19	Suivi entretien magasin et stockage pour 2008	Participation active des membres du comité de gestion
16/12/2007	Gozlom	22	Suivi entretien magasin et stockage pour 2008	Participation active des membres du comité de gestion
18/12/2007	Mambaria	30	Suivi entretien magasin et stockage pour 2008	Participation active des membres du comité de gestion
22/12/2007	Mazlaguidey	38	Suivi entretien magasin et stockage pour 2008	Participation active des membres du comité de gestion
22/12/2007	Mbiga-Zidim	37	Suivi entretien magasin et stockage pour 2008	Participation active des membres du comité de gestion
23/12/2007	Mélédou	40	Suivi entretien magasin et stockage pour 2008	Participation active des membres du comité de gestion
23/12/2007	Zlakam	36	Suivi entretien magasin et stockage pour 2008	Participation active des membres du comité de gestion

**SUIVI DES ACTIVITES DANS LE CADRE DE
RENFORCEMENT DES CAPACITES DES MEMBRES
DES GROUPEMENTS ENCADRES PAR GIE ADERSA
DANS LE CADRE DU PROGRAMME SOUVERAINETE
ALIMENTAIRE PAR GAKOLA MOÏSE**

Tableau 4 : de suivi des activités dans le cadre de renforcement des capacités des membres des groupements encadrés par GIE ADERSA dans le cadre du programme Souveraineté Alimentaire : Secteur 2

Dates	Groupements	Personnes rencontrées			Activités réalisées	Observations
		Hommes	Femmes	Total		
Mois de Janvier 2007						
07/01/2007	Gagala	9	12	21	Animation sur le restockage	Certains membres sont partis au champ de Karal
07/01/2007	Méstésleo	7	25	32	Animation sur le restockage	Participation active des participants
07/01/2007	Mandaya	11	17	28	Animation sur le restockage	Le magasin n'est pas en bon état; sensibilisation pour l'aménagement du local de stockage
11/01/2007	Mowo	17	8	25	Animation sur le restockage	Aucun problème, car la date du restockage est bien respectée
12/01/2007	Gueling	3	5	8	Animation sur le restockage	Aucun problème, car la date du restockage est bien respectée
18/01/2007	Tchembi	3	16	19	Animation sur le restockage	Aucun problème, car tout est respecté et fait en ordre
25/01/2007	Gouloua	12	17	29	Animation sur le restockage	Le magasin est occupé par les fournitures scolaires donc il faudra chercher à construire un autre
25/01/2007	Dimsak	9	2	11	Animation sur le restockage	Aucun problème, c'est un magasin exemplaire

Mois de Février 2007						
04/02/2007	Mowo	10	4	17	Suivi et vérification du nombre des sacs réstockés dans le magasin	Aucun problème, car le restockage est à 60%
04/02/2007	Tchembi	3	12	15	Suivi et vérification du nombre des sacs réstockés dans le magasin	Très bien le restockage est à 80%
09/02/2007	Gouloua	11	14	25	Suivi et vérification du nombre des sacs réstockés dans le magasin	Passable le restockage est à 55%
09/02/2007	Gueling	12	4	16	Suivi et vérification du nombre des sacs réstockés dans le magasin	Aucun problème, le restockage est à 40%
15/02/2007	Dimsak	8	13	21	Suivi et vérification du nombre des sacs réstockés dans le magasin	Aucun problème le restockage est à 80%
18/02/2007	Mandaya	16	12	28	Suivi et vérification du nombre des sacs réstockés dans le magasin	Aucun problème, sauf l'état du magasin ne permet pas de stocker sur place ce qui fait qu' une partie se trouve dans le magasin et une deuxième partie à un autre endroit.
22/02/2007	Méstésléo	18	9	27	Suivi et vérification du nombre des sacs réstockés dans le magasin	Aucun problème le magasin est propre
24/02/2007	Gagala	12	16	28	Suivi et vérification du nombre des sacs réstockés dans le magasin	Aucun problème le restockage est à 50%
Mois de Mars 2007						
03/03/2007	Gagala	10	15	25	Formation des membres des comités	Le comité de gestion semble assimiler

					de gestion sur l'entretien du magasin, la tenue des documents et la manière de disposer les sacs dans le grenier.	la technique de disposition des sacs dans le magasin
03/03/2007	Méstésléo	14	7	21	Formation des membres des comités de gestion sur l'entretien du magasin, la tenue des documents et la manière de disposer les sacs dans le grenier.	Les sacs sont en cours de classement
03/03/2007	Mandaya	5	6	11	Formation des membres des comités de gestion sur l'entretien du magasin, la tenue des documents et la manière de disposer les sacs dans le grenier.	Les sacs sont disposés en désordre et l'ASA a demandé de faire sortir tout le stock et recommencer à classer
12/03/2007	Dimsak	9	12	21	Formation des membres des comités de gestion sur l'entretien du magasin, la tenue des documents et la manière de disposer les sacs dans le grenier.	Le magasin est traité ainsi que le mil bien classé
15/03/2007	Gueling	12	6	18	Formation des membres des comités de gestion sur l'entretien du magasin, la tenue des documents et la manière de disposer les sacs dans le grenier.	Le magasin est en ordre
17/03/2007	Gouloua	13	8	25	Formation des membres des comités de gestion sur l'entretien du magasin, la tenue des documents et la manière de disposer les sacs dans le grenier.	Les sont classés à moitié car le magasin est trop étroit

22/03/2007	Tchembi	2	13	15	Formation des membres des comités de gestion sur l'entretien du magasin, la tenue des documents et la manière de disposer les sacs dans le grenier.	le mil est bien classé et bien traité
23/03/2007	Gueling	10	13	23	Formation des membres des comités de gestion sur l'entretien du magasin, la tenue des documents et la manière de disposer les sacs dans le grenier.	le mil est bien classé et bien traité
26/03/2007	Mowo	7	5	12	Formation des membres des comités de gestion sur l'entretien du magasin, la tenue des documents et la manière de disposer les sacs dans le grenier.	Le mil est parfaitement classé en ordre
Mois d'Avril 2007						
05/04/2007	Gueling	5	10	15	Suivi et finalisation de la phase de restockage et mise en place des documents de gestion du grenier.	Tous les céréales sont déjà disponibles
05/04/2007	Dimsak	4	7	11	Suivi et finalisation de la phase de restockage et mise en place des documents de gestion du grenier.	Tous les céréales sont déjà disponibles et bien conservé
08/04/2007	Gouloua	7	6	13	Suivi et finalisation de la phase de restockage et mise en place des documents de gestion du grenier.	Les céréales sont déjà bien conservées dans le magasin

08/04/2007	Tchembi	5	17	22	Suivi et finalisation de la phase de restockage et mise en place des documents de gestion du grenier.	Les céréales sont bien traitées et bien conservées dans le magasin
12/04/2007	Mowo	4	9	13	Suivi et finalisation de la phase de restockage et mise en place des documents de gestion du grenier.	Aucun problème les sacs sont bien classés, conservés et traités.
27/04/2007	Gagala	11	16	27	Suivi et finalisation de la phase de restockage et mise en place des documents de gestion du grenier.	Les sacs sont parfaitement bien classés en ordre
27/04/2007	Méstés léo	10	24	34	Suivi et finalisation de la phase de restockage et mise en place des documents de gestion du grenier.	Le mil est bien traité et conservé dans le magasin
27/04/2007	Mandaya	7	18	25	Suivi et finalisation de la phase de restockage et mise en place des documents de gestion du grenier.	Le mil est bien traité et conservé dans le magasin qui est très propre,
Mois de Mai 2007						
12/05/2007	Mowo	7	12	19	Formation des membres des comités de gestion sur la technique et la tenue des documents de gestion du grenier, entretien du magasin.	Aucun problème
14/05/2007	Gouloua	4	10	14	Formation des membres des comités de gestion sur la technique et la tenue des documents de gestion du	Aucun problème

					grenier, entretien du magasin.	
17/05/2007	Gueling	12	9	21	Formation des membres des comités de gestion sur la technique et la tenue des documents de gestion du grenier, entretien du magasin.	Aucun problème
17/05/2007	Dimsak	11	8	19	Formation des membres des comités de gestion sur la technique et la tenue des documents de gestion du grenier, entretien du magasin.	Aucun problème
27/04/2007	Mandaya	-	-	-	Formation des membres des comités de gestion sur la technique et la tenue des documents de gestion du grenier, entretien du magasin.	Absence du délégué et du magasinier question deuil
27/05/2007	Méstésleo	7	9	16	Formation des membres des comités de gestion sur la technique et la tenue des documents de gestion du grenier, entretien du magasin.	Aucun problème
27/05/2007	Gagala	13	18	31	Formation des membres des comités de gestion sur la technique et la tenue des documents de gestion du grenier, entretien du magasin.	deux membres du COGE ont voyagé et seront de retour après 5 mois
Mois de Juin 2007						

02/06/2007	Mowo	23	17	40	Appui à l'Assemblée Générale pour l'ouverture des greniers	Participation massive des membres
06/06/2007	Gouloua	45	16	61	Appui à l'Assemblée Générale pour l'ouverture des greniers	Participation massive des membres
10/06/2007	Gueling	26	13	39	Appui à l'Assemblée Générale pour l'ouverture des greniers	Participation massive des membres
10/06/2007	Dimsak	38	18	56	Appui à l'Assemblée Générale pour l'ouverture des greniers	Participation massive des membres
16/06/2007	Mandaya	39	14	53	Appui à l'Assemblée Générale pour l'ouverture des greniers	Participation massive des membres
23/06/2007	Méstésléo	30	8	38	Appui à l'Assemblée Générale pour l'ouverture des greniers	Participation massive des membres
25/06/2007	Gagala	13	3	16	Appui à l'Assemblée Générale pour l'ouverture des greniers	Participation massive des membres
Mois de Juillet 2007						
04/07/2007	Gueling	25	12	37	Suivi déstockage	Déstockage timide pas d'engouement pour récolte moyenne
04/07/2007	Dimsak	28	17	45	Suivi déstockage	Déstockage timide pas d'engouement pour récolte moyenne
08/07/2007	Gouloua	32	13	45	Suivi déstockage	Déstockage timide pas d'engouement pour récolte moyenne
12/07/2007	Tchembi	19	12	31	Suivi déstockage	Déstockage timide pas d'engouement

						pour récolte moyenne
16/07/2007	Mowo	15	11	26	Suivi déstockage	Déstockage timide pas d'engouement pour récolte moyenne
16/07/2007	Gagala	25	4	29	Suivi déstockage	Déstockage timide pas d'engouement pour récolte moyenne
20/05/2007	Méstés léo	16	12	28	Suivi déstockage	Déstockage timide pas d'engouement pour récolte moyenne
29/07/2007	Mandaya	50	13	63	Suivi déstockage	Déstockage timide pas d'engouement pour récolte moyenne
Mois d'Août 2007						
01/08/2007	Gueling	20	14	34	Suivi déstockage	Déstockage timide pas d'engouement pour récolte moyenne
04/08/2007	Dimsak	42	5	47	Suivi déstockage	Déstockage timide pas d'engouement pour récolte moyenne
10/08/2007	Gouloua	19	1	20	Suivi déstockage	Déstockage timide pas d'engouement pour récolte moyenne
10/08/2007	Tchembi	25	3	28	Suivi déstockage	Déstockage timide pas d'engouement pour récolte moyenne
15/08/2007	Mowo	16	40	56	Suivi déstockage	Déstockage timide pas d'engouement pour récolte moyenne
15/08/2007	Gagala	29	18	47	Suivi déstockage	Déstockage timide pas d'engouement pour récolte moyenne

20/08/2007	Méstésleo	15	12	27	Suivi déstockage	Déstockage timide pas d'engouement pour récolte moyenne
20/08/2007	Mandaya	16	14	30	Suivi déstockage	Déstockage timide pas d'engouement pour récolte moyenne
Mois de Septembre 2007						
01/09/2007	Gagala	35	11	46	Suivi déstockage	Déstockage timide pas d'engouement pour récolte moyenne
08/09/2007	Méstésleo	40	10	50	Suivi déstockage	Déstockage timide pas d'engouement pour récolte moyenne
10/08/2007	Mandaya	19	17	36	Suivi déstockage	Déstockage timide pas d'engouement pour récolte moyenne
10/09/2007	Mowo	56	18	74	Suivi déstockage	Déstockage timide pas d'engouement pour récolte moyenne
15/09/2007	Gueling	20	32	52	Suivi déstockage	Déstockage timide pas d'engouement pour récolte moyenne
21/09/2007	Tchembi	36	1	37	Suivi déstockage	Déstockage timide pas d'engouement pour récolte moyenne
26/09/2007	Gouloua	40	15	55	Suivi déstockage	Déstockage timide pas d'engouement pour récolte moyenne
30/09/2007	Dimsak	30	13	43	Suivi déstockage	Déstockage timide pas d'engouement pour récolte moyenne
Mois d'Octobre 2007						

01/10/2007	Gueling	25	18	43	Assemblée Générale du bilan de l'exercice et préparation pour le restockage	Bonne participation des membres et recommandations de réaliser une bonne phase d'achat car mauvaise production
05/10/2007	Dimsak	40	12	52	Assemblée Générale du bilan de l'exercice et préparation pour le restockage	Bonne participation des membres et recommandations de réaliser une bonne phase d'achat car mauvaise production
10/10/2007	Gouloua	19	20	39	Assemblée Générale du bilan de l'exercice et préparation pour le restockage	Bonne participation des membres et recommandations de réaliser une bonne phase d'achat car mauvaise production
10/10/2007	Tchembi	36	30	66	Assemblée Générale du bilan de l'exercice et préparation pour le restockage	Bonne participation des membres et recommandations de réaliser une bonne phase d'achat car mauvaise production
16/10/2007	Mowo	17	23	40	Assemblée Générale du bilan de l'exercice et préparation pour le restockage	Bonne participation des membres et recommandations de réaliser une bonne phase d'achat car mauvaise production
18/10/2007	Gagala	30	25	55	Assemblée Générale du bilan de l'exercice et préparation pour le restockage	Bonne participation des membres et recommandations de réaliser une bonne phase d'achat car mauvaise

						production
27/10/2007	Méstésleo	54	18	72	Assemblée Générale du bilan de l'exercice et préparation pour le restockage	Bonne participation des membres et recommandations de réaliser une bonne phase d'achat car mauvaise production
27/10/2007	Mandaya	29	14	43	Assemblée Générale du bilan de l'exercice et préparation pour le restockage	Bonne participation des membres et recommandations de réaliser une bonne phase d'achat car mauvaise production
Mois de Novembre 2007						
03/11/2007	Gagala	54	14	68	Suivi entretien magasin et stockage pour 2008	Participation active des membres du comité de gestion
08/11/2007	Méstésleo	40	8	48	Suivi entretien magasin et stockage pour 2008	Participation active des membres du comité de gestion
10/11/2007	Mandaya	36	13	49	Suivi entretien magasin et stockage pour 2008	Participation active des membres du comité de gestion
10/11/2007	Mowo	30	12	42	Suivi entretien magasin et stockage pour 2008	Participation active des membres du comité de gestion
14/11/2007	Gueling	29	11	40	Suivi entretien magasin et stockage pour 2008	Participation active des membres du comité de gestion
17/11/2007	Tchembi	25	18	43	Suivi entretien magasin et stockage pour 2008	Participation active des membres du comité de gestion

28/11/2007	Gouloua	20	19	39	Suivi entretien magasin et stockage pour 2008	Participation active des membres du comité de gestion
30/11/2007	Dimsak	19	20	39	Suivi entretien magasin et stockage pour 2008	Participation active des membres du comité de gestion
Mois de Décembre 2007						
01/12/2007	Gueling	18	45	63	Suivi entretien magasin et stockage pour 2008	Participation active des membres du comité de gestion
05/12/2007	Dimsak	42	18	60	Suivi entretien magasin et stockage pour 2008	Participation active des membres du comité de gestion
10/12/2007	Gouloua	36	22	58	Suivi entretien magasin et stockage pour 2008	Participation active des membres du comité de gestion
10/12/2007	Tchembi	19	33	52	Suivi entretien magasin et stockage pour 2008	Participation active des membres du comité de gestion
16/12/2007	Mowo	22	10	32	Suivi entretien magasin et stockage pour 2008	Participation active des membres du comité de gestion
18/12/2007	Gagala	30	14	44	Suivi entretien magasin et stockage pour 2008	Participation active des membres du comité de gestion
21/12/2007	Méstés léo	38	9	47	Suivi entretien magasin et stockage pour 2008	Participation active des membres du comité de gestion
20/12/2007	Mandaya	37	3	40	Suivi entretien magasin et stockage pour 2008	Participation active des membres du comité de gestion

3.3 : Suivi de l'entretien et contrôle des magasins :

Au cours des activités d'encadrement des groupements en 2007, les animateurs ont eu en plus des activités décrites ci-dessus, à réaliser les activités de suivi des greniers. Il s'agit principalement des séances d'entretien hebdomadaire avec les magasiniers sur l'état des stocks et les difficultés qu'ils rencontrent, puis la visite physique des stocks dans les magasins. Ce travail est d'autant plus important que, lorsque les animateurs recensent ces difficultés, les transmettent ensuite à la direction de GIE ADERSA en vue de la recherche concertée d'une éventuelle solution.

3.4 : Poursuite du travail d'animation pour l'émergence des groupements féminins :

Dans le souci de l'expansion de l'activité de stockage villageois, notamment au niveau des groupements féminins, les animateurs ont régulièrement poursuivi leur travail d'animation. Il s'agit d'identifier des groupements féminins pour les préparer à la prise de conscience pour s'intéresser à des actions communautaires de développement, notamment le stockage villageois dans la mesure où les femmes de la partie septentrionale du Cameroun sont très impliquées dans la gestion quotidienne des denrées. Pourtant, malgré le fait qu'elles soient impliquées dans la gestion quotidienne des denrées alimentaires, force est de constater cependant qu'elles n'ont pas véritablement un pouvoir de gestion, notamment du fait des restrictions coutumières. Ce travail fort intéressant, permet de constater aujourd'hui qu'à partir des séances d'animation conduites auprès de certaines communautés féminines en prenant des exemples des groupements féminins que nous encadrons déjà, qu'il est largement possible de travailler dans nos milieux traditionnels pour impulser l'épanouissement des groupements féminins sans trop craindre le poids de la tradition. Plusieurs groupements féminins sont déjà identifiés et feront l'objet de programmation pour la prochaine phase d'extension.

4- Suivi de la phase de déstockage ou de commercialisation pour la campagne 2007 :

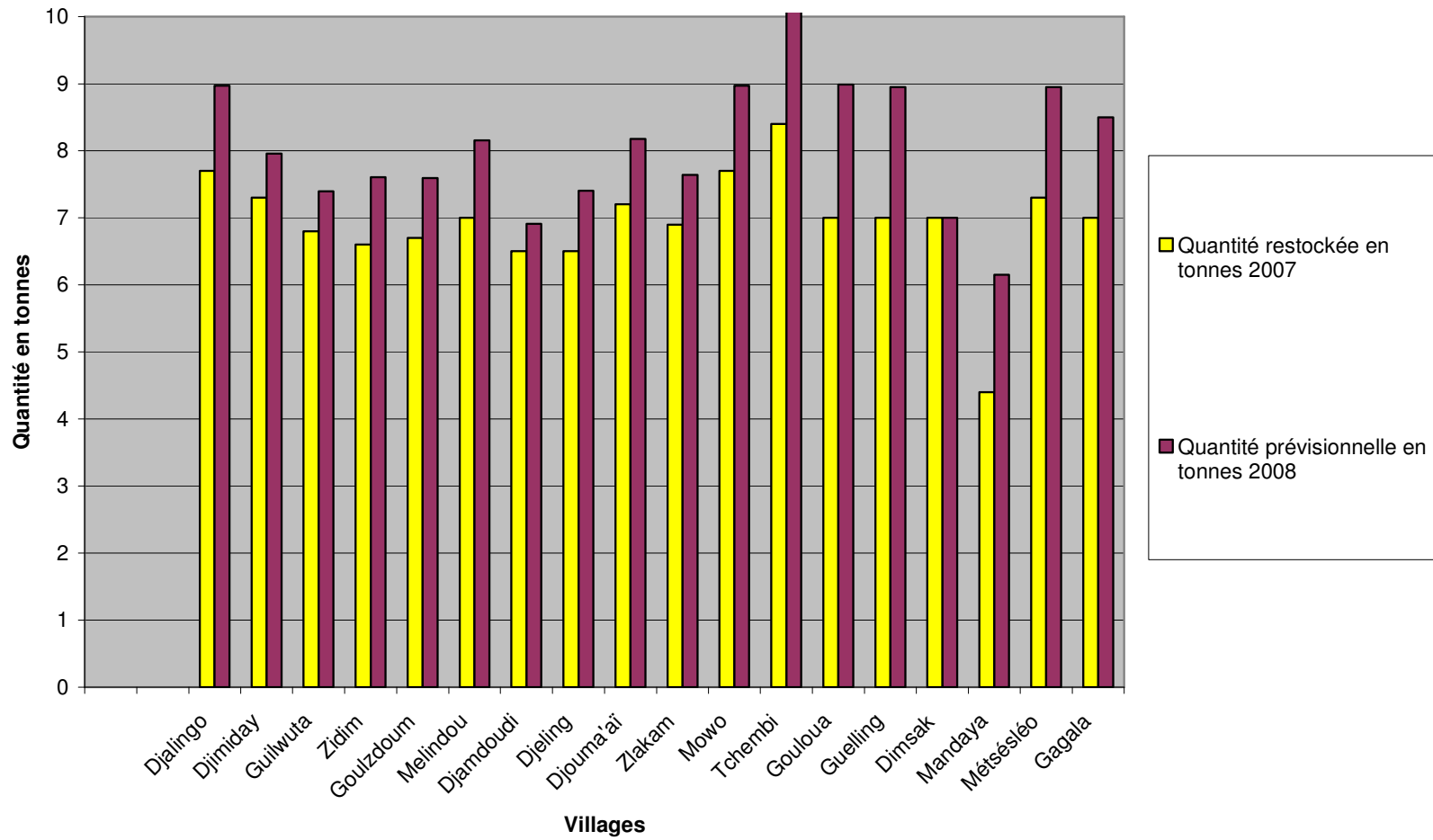
Après le travail de préparation dans les groupements pour l'ouverture des greniers, notamment la tenue des assemblées générales dans chaque groupement, les animateurs ont par la suite accès leur travail sur le suivi de l'opération de stockage dans tous les groupements. Un cahier de suivi de commercialisation est recommandé et ouvert dans chaque groupement et chaque animateur tient par devers lui et quotidiennement une fiche de suivi de chaque groupement (*cf. fiche de suivi de commercialisation en annexe3*). Toutes les opérations de vente sont relevées dans un cahier de suivi par les membres du comité de gestion et l'animateur à son tour relève ces données sur une fiche de suivi lors de son passage dans le groupement. Sous cette rubrique, nous proposons toujours de dresser le compte rendu détaillé de cette importante phase de l'opération par groupement pour permettre de lire facilement entre les lignes la pertinence que revêt cette opération. Bien entendu, nous présenterons les séries des tableaux de commercialisation par secteur encadré par chaque animateur.

Tableau 5 : Suivi de la phase de déstockage par groupement pour la campagne 2007

N°	Groupement	Stock de base	Qté restockée en 2007	Nbre d'acheteurs	Prix de vente	Nombre sacs vendus			Marges de remboursement (kg)	Marges de remboursement (sac 100kg)	Stock résiduel	Quantité prévisionnelle attendue
						Nature	Espèce	Total				
1	Djalingo	60	77	77		77		77	1270	13	0	90
2	Djimiday	62	73	40	336600	47	26	73	660	7	0	80
3	Guilwuta	60	68	36		50		50	594	6	18	74
4	Zidim	60	66	61	23000	56,5	3,5	60	1006	10	6	76
5	Goulzdoum	60	67	54				0	891	9	67	76
6	Melindou	60	70	70		70		70	1155	12	0	82
7	Djamdoudi	60	65	25	280000	25	40	65	412	4	0	69
8	Djeling	60	65	55		55		55	907	9	10	74
9	Djouma'aï	60	72	59	91000	59	13	72	973	10	0	82
10	Zlakam	60	69	45	156000	45	24	69	742	7	0	76
11	Mowo	60	77	77	-	30	47	77	1270	13	0	90
12	Tchembi	66	84	84		42	42	84	1700	17	0	101
13	Gouloua	60	70	66		66	4	70	1986	20	0	90
14	Guelling	60	70	50		67	0	67	1950	20	3	90
15	Dimsak	60	70	Stock reconduit			0	0		0	70	70
16	Mandaya	60	44	44			44	44	1750	18	0	62
17	Métsézléo	60	73	35		38	24	62	1650	17	11	90

18	Gagala	60	70	53		65		65	1500	15	5	85
Total		1088	1250	931		792,5	267,5	1060	20416	204	190	1454

Représentation graphique de l'évolution du destockage pour la campagne 2007



5- SUIVI DE LA GESTION DES STOCKS PENDANT LA PHASE DE COMMERCIALISATION :

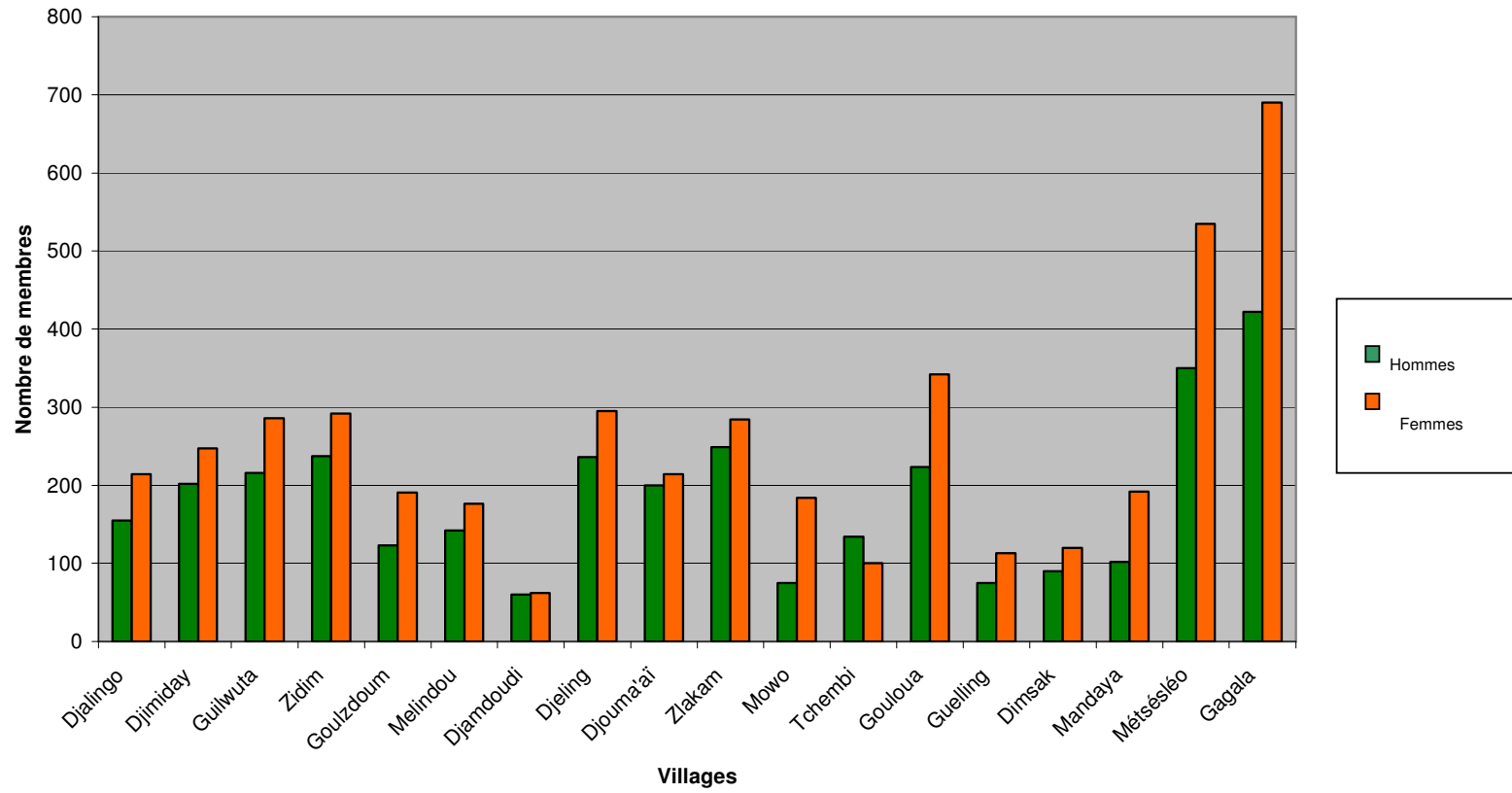
Sous cette rubrique, il était question pour les animateurs de suivre de manière très rapprochée les ventes des céréales et les différents types de bénéficiaires de cette opération autour de chaque grenier. Cela permet d'avoir grosso modo une idée sur les différentes catégories de personnes qui ont eu accès au greniers et les autres bénéficiaires qui ont d'une manière ou d'une autre eu accès au stock dans chaque groupement.

Le tableau ci- après présente les données du suivi des bénéficiaires de l'assistance PAM dans le cadre de l'opération du stockage pour la campagne 2007

Tableau 6 : Suivi des membres bénéficiaires : Campagne 2007

N°	Groupement	Nombre de bénéficiaires			% bénéficiaires femmes
		Hommes	Femmes	Total	
1	Djalingo	155	214	369	58
2	Djimiday	202	247	449	55
3	Guilwuta	216	286	502	57
4	Zidim	237	292	529	55
5	Goulzdoum	123	191	314	61
6	Melindou	142	176	318	55
7	Djamdoudi	60	62	122	51
8	Djeling	236	295	531	56
9	Djouma'aï	200	214	414	52
10	Zlakam	249	284	533	53
11	Mowo	75	184	259	71
12	Tchembi	134	100	234	43
13	Gouloua	223	342	565	61
14	Guelling	75	113	188	60
15	Dimsak	90	120	210	57
16	Mandaya	102	192	294	65
17	Métsés léo	350	535	885	60
18	Gagala	422	690	1112	62
Total		3291	4537	7828	58

Suivi des membres bénéficiaires



NB : Le tableau de suivi et la représentation graphique ci -dessus montrent que de manière globale ,58% de femmes ont eu accès directement sans intermédiaire au stock dans les différents greniers.

Dans les détails, seulement 55% et 43% de femmes respectivement dans les groupements Djimiday et de Tchambi qui pourtant sont des groupements essentiellement féminins ont eu accès au stock. Cette situation s'explique tout simplement par le fait que généralement, les femmes préfèrent la caution de leur mari pour parer à un éventuel cas d'impossibilité de remboursement dans les délais.

6 : Les activités de suivi des prix sur les marchés locaux dans la zone et autour de la zone du projet :

Il s'agit sous cette rubrique, de réaliser le suivi des prix des céréales sur les marchés locaux et sur ceux qui sont situés autour de la zone du projet dans un rayon de 25 Kms environ. En clair, il s'agit de relever sur chaque marché et de manière hebdomadaire, les prix des principales denrées, notamment les prix du mil de saisons de pluies communément appelé le *ndjigaari*, les prix du sorgho de contre saison appelé *muskwaari* et les prix du maïs. Ce travail permet aux animateurs d'informer les comités de gestion des greniers sur les cours de marchés de la filière céréalière dans le but soit de maximiser les recettes au cours de la période de commercialisation, soit de minimiser les charges supplémentaires lors de la période de stockage ou de reconstitution des stocks pour la nouvelle campagne.

De manière générale, ce travail de suivi des prix a permis de faire les observations et recommandations ci-après :

- ◆ . A la période d'achat de la campagne de 2007, les prix sont restés à un niveau raisonnable à la période de récoltes (novembre- décembre) pour ce qui est principalement du *ndjigaari*. Ils ont variés entre 6 500 et 8 000 Fcfa. Ce qui a permis à bon nombre des groupements de reconstituer leurs stocks à partir des achats effectués auprès des membres des groupements qui avaient souhaité vendre une partie de leurs récoltes pour des besoins familiaux.
- ◆ En outre, à partir de janvier 2007, au lieu que les prix flambent légèrement comme d'habitude parce que les récoltes de saisons de pluies sont terminées et les périodes de fêtes passées, ces prix sont plutôt restés au même niveau que ceux de la période de récoltes ;
- ◆ En principe, à partir du mois de mars de la même année, période de début de la récolte du sorgho de contre saison, le *muskwaari*, les prix des céréales devraient normalement baisser légèrement, mais curieusement, nous avons plutôt assisté à une stagnation des prix.
- ◆ Enfin, partir de mi- juillet, période correspondant à la période de soudure, les prix sont toujours restés au même niveau qu'à ceux de la phase d'achat. Pourtant rendus à cette période, les groupements ont en plus des prix d'achat, engagé des dépenses supplémentaires relatives aux frais de gestion de l'entrepôt (achat des

produits de traitement des stocks par exemple). Cette situation a finalement rendu la période de déstockage difficile à démarrer par manque de motivation des membres des comités de gestion qui attendaient une hausse notable des cours de céréales permettant de recouvrer les charges supplémentaires liées à l'opération de stockage.

En conclusion, on a constaté qu'en 2007, les prix sont restés à un niveau raisonnable à la période de soudure (juillet- septembre) pour ce qui est de la *ndjigaari*. Ils ont varié entre 6500 et 8000 Fcfa. Ce niveau des prix n'a pas permis à bon nombre des groupements qui voulaient vendre au comptant d'écouler leur stock dans la mesure où pour la plupart, les prix de la reconstitution en 2006 se sont situés entre 8 500 et 12 000 Fcfa. La plupart des membres des comités de gestion ont du finalement recourir à la vente en nature afin d'amortir un peu les pertes.

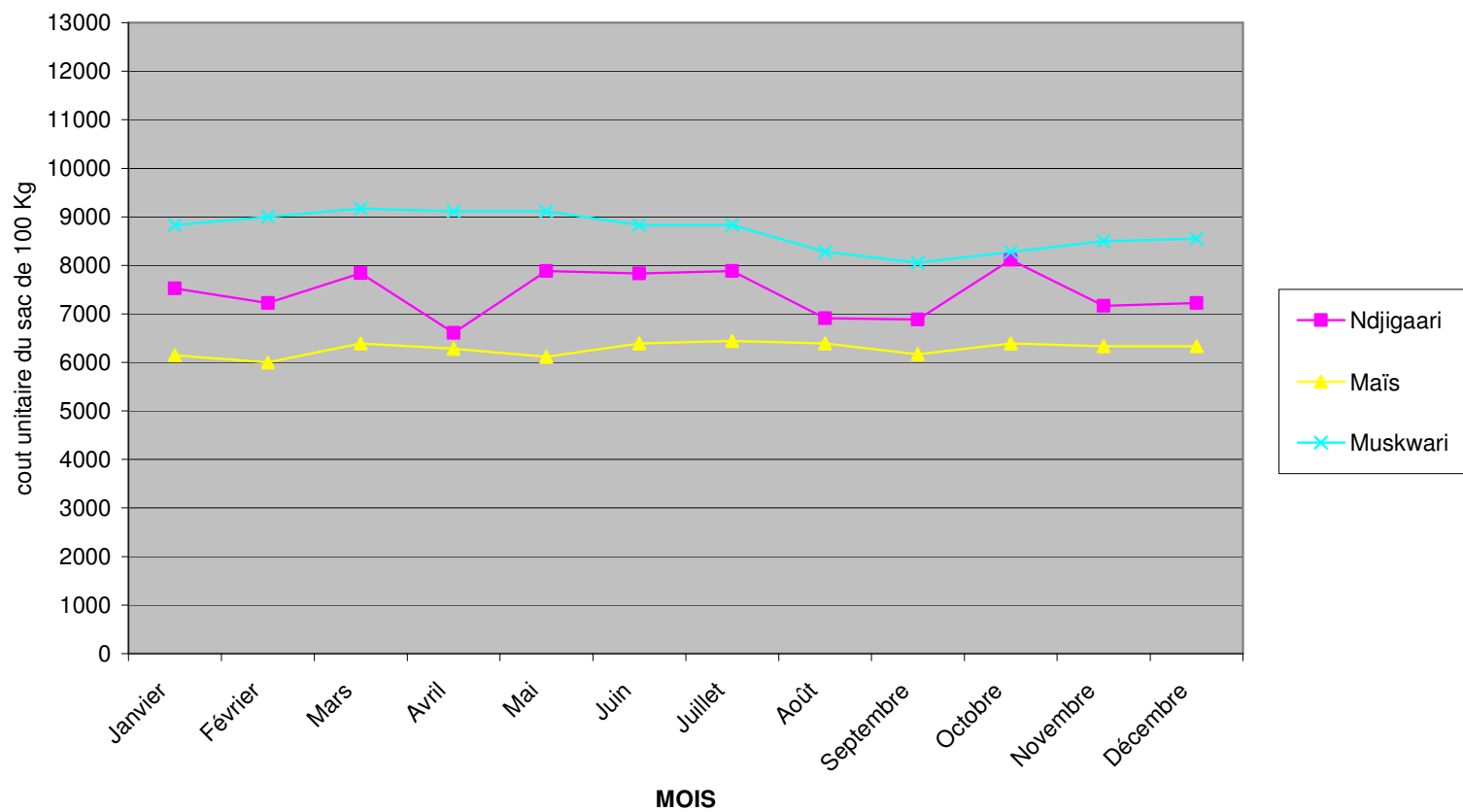
Le constat de l'évolution des prix présage en réalité d'une situation de deux années de bonnes récoltes (2006 et 2007). En outre, l'apport du PAM dans le cadre de l'opération de stockage villageois dans la province de l'Extrême Nord de 1192 tonnes de céréales a contribué largement à résorber le déficit alimentaire dans la région. Ainsi, nous pouvons dire que de manière générale, nous assistons cette année à une situation d'autosuffisance alimentaire lorsqu'on considère l'évolution actuelle des cours de céréales sur les marchés locaux.

Face donc à cette situation, l'équipe de GIE ADERSA a proposé aux groupements compte tenu des doléances émises par les différents comités de gestion, de procéder à la commercialisation des céréales en nature moyennant une marge bénéficiaire qui sera fixée par l'assemblée générale des membres. Le tableau et la représentation graphique ci-après présentent l'état de l'évolution des prix sur les différents marchés hebdomadaires dans la zone et autour de la zone d'intervention du projet en 2006 et 2007.

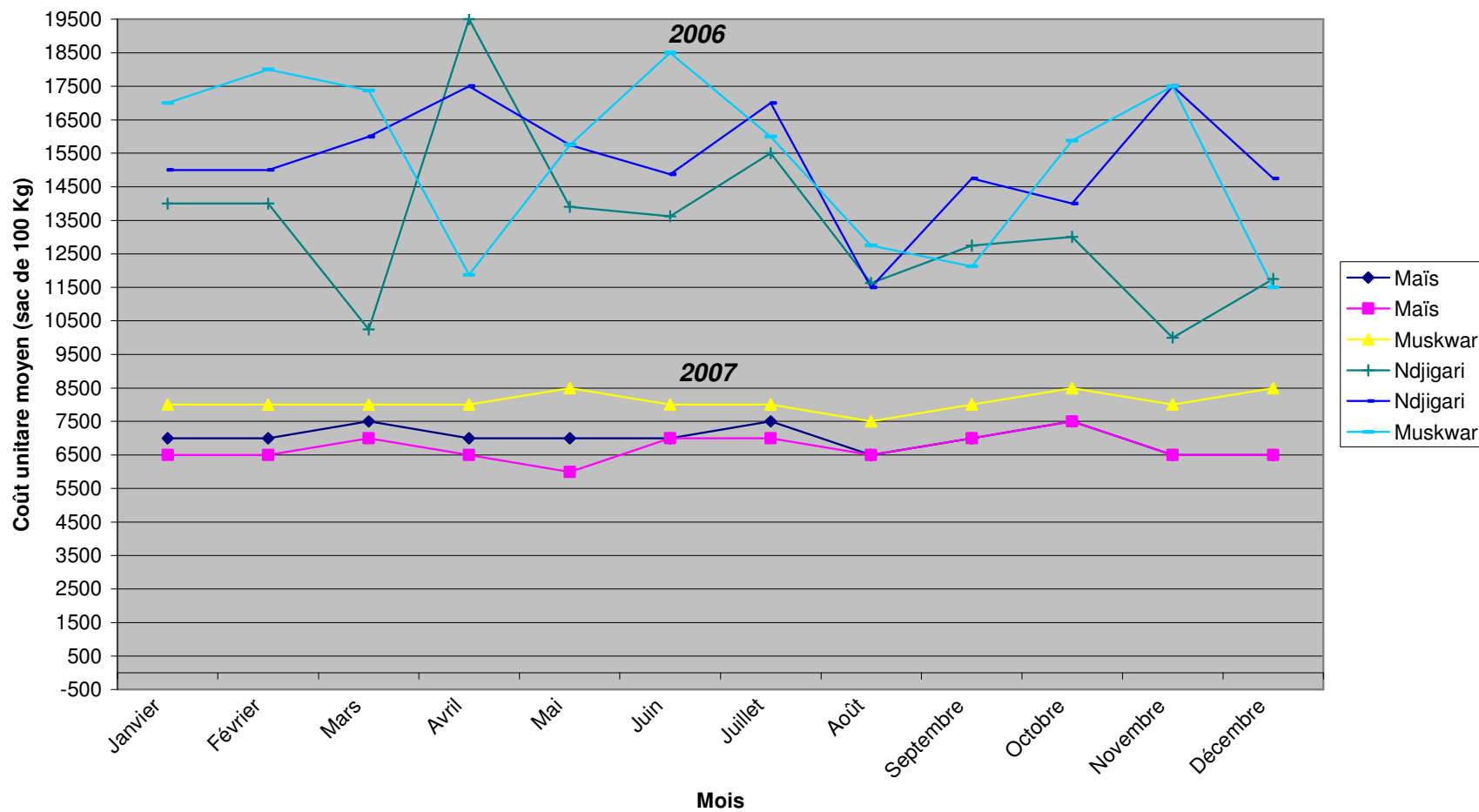
Tableau7 : Suivi de prix des céréales sur les marchés hebdomadaires locaux 2007

Villages	Variétés	Prix Unitaire Moyen/mois											
		Janvier	Février	Mars	Avril	Mai	Juin	Juillet	Août	Septembre	Octobre	Novembre	Décembre
Mofou-Sud	<i>Ndjigaari</i>	7000	7000	7500	7000	7000	7000	7500	6500	7000	7500	6500	6500
	<i>Maïs</i>	6500	6500	7000	6500	6000	7000	7000	6500	7000	7500	6500	6500
	<i>Muskwari</i>	8000	8000	8000	8000	8500	8000	8000	7500	8000	8500	8000	8500
Gawel	<i>Ndjigaari</i>	6000	6500	7000	7000	6500	6500	6500	6000	6500	7000	6000	6000
	<i>Maïs</i>	5500	6000	7000	7000	6500	6500	6500	7000	6500	7000	6500	6000
	<i>Muskwari</i>	7000	7000	7000	7000	6500	6500	6500	7000	6500	7000	6500	6000
Gazawa	<i>Ndjigaari</i>	7500	7000	7500	7000	7500	7000	7500	7000	7000	7500	7000	7500
	<i>Maïs</i>	7000	7000	7500	7000	7000	7500	7500	8000	7000	8000	8000	8000
	<i>Muskwari</i>	8500	8500	8500	8000	8500	8000	8000	8000	7000	8000	8000	8000
Mokong	<i>Ndjigaari</i>	7000	7000	7000	7000	7000	7000	7500	7500	7500	7500	7000	7000
	<i>Maïs</i>	6500	6500	6500	6500	6500	6500	6500	6500	7500	7500	8500	8500
	<i>Muskwari</i>	8000	8000	8000	8000	8000	8500	8500	7500	7500	7500	7000	7000
Salak	<i>Ndjigaari</i>	7500	7500	7500	7500	7000	7000	7000	7000	7000	7000	7000	7000
	<i>Maïs</i>	7500	7500	7500	7500	7500	7500	7000	7000	7500	7500	7500	7500
	<i>Muskwari</i>	8000	8500	8000	8500	8000	8000	7500	7500	7500	7500	7500	7500

Représentation graphique de l'évolution du prix des céréales sur les marchés locaux en 2007



Représentation graphique de l'évolution des prix des céréales sur les marchés locaux (2006-2007)



7- Impact du programme de *Souveraineté Alimentaire* dans la zone du projet :

Sous cette rubrique, il serait prétentieux pour nous dans ce rapport, de parler de l'impact de ce programme de souveraineté alimentaire sans au préalable faire une étude permettant de relever avec exactitude les éléments de définition de l'impact de cette opération. Nous voulons cependant, malgré l'absence de cette étude, relever les constats faits au cours de nos activités d'encadrement, les impressions et les avis des groupements bénéficiaires qui constituent pour nous pour l'instant des éléments d'appréciation sur le bien fondé de l'opération. Nous pour ce faire relever les points ci-après :

- La disponibilité de nourriture au village pendant la période de soudure ; ce qui réduit déjà les coûts de transport si on devrait acheter les denrées au marché ;
- L'achat des céréales dans le grenier à un prix généralement plus bas que celui pratiqué sur les marchés locaux ;
- La possibilité d'acheter les céréales à crédit nature et remboursable à la période de soudure ;
- La possibilité d'acquisition de provisions au village dans les conditions sociales et familiales permet de dégager un supplément de temps de travail dans les champs familiaux pendant la saison de pluies qui correspond à la période de soudure. Or avant cette opération, plusieurs chefs de ménages abandonnaient le village pendant la période des travaux agricoles pour prêter leur force de travail dans les champs des plus nantis pour subvenir aux besoins alimentaires des membres de la famille, alors qu'il devrait utiliser ce temps dans leur champ ;
- L'économie de l'épargne pendant la période de soudure permet à plusieurs familles d'envoyer leurs enfants à l'école. Car, le fait d'avoir la possibilité de s'approvisionner au village à crédit nature, permet à la fois de dégager du temps pour travailler et d'économiser soit son épargne en argent ou en bétail pour le vendre à la rentrée scolaire ;
- Enfin, mais sans être exhaustif, cette opération de souveraineté alimentaire, permet d'améliorer le climat social des membres des groupements qui se retrouvent régulièrement ensemble lors des réunions. Certaines querelles entre voisins peuvent souvent trouver des solutions au cours des réunions.

8- Difficultés rencontrées :

De façon générale, les activités se sont déroulées normalement sur le terrain pendant la campagne 2007. Il n'y a pas de difficultés majeures de nature à compromettre le bon déroulement des activités. Toutefois, il est déjà important de signaler sous ce rapport, l'inquiétude partagée autant par l'équipe de GIE ADERSA que par l'ensemble des groupements sur les niveaux des prix des céréales qui pourraient éventuellement avoir de répercussions sur le volume de stock à recouvrer si jamais l'on est amené à vendre au comptant et au prix coûtant. D'où il est recommandé de la part de la direction de GIE ADERSA, un suivi très rapproché par les animateurs auprès des groupements encadrés pour prévenir des cas de dysfonctionnement qui peuvent se présenter.

En outre, il est souhaitable pour RELUFA d'envisager l'expansion du programme pour permettre d'une part de satisfaire les demandes des communautés identifiées depuis 2006 et minimiser les coûts d'encadrement d'autre part.

9- Perspectives

Au cours de la campagne de 2007, notre programme de travail sera essentiellement axé sur les points ci-après :

- ❖ Poursuivre le travail de sensibilisation des nouveaux groupements ;
- ❖ Poursuivre le travail de renforcement des capacités des membres des comités de gestion ;
- ❖ Suivi de la phase de reconstitution des stocks pour l'année 2008 ;
- ❖ Suivre et communiquer les différents prix des céréales sur les différents marchés à tous les groupements encadrés ;
- ❖ Poursuivre l'animation en vue de la création des groupements essentiellement féminins.

- ❖ Appuyer les nouveaux groupements bénéficiaires dans la formalisation de leur mouvement ;
- ❖ Etendre l'animation vers Meri ou le District de Ndoukoula en vue de l'extension de l'opération vers d'autres unités administratives et plus tard vers la province du Nord.

Conclusion

De manière générale, les différentes activités prescrites dans le cadre de « l'Accord » passé entre **RELUFA** et **GIE ADERSA** se sont déroulées normalement malgré les difficultés mineures que nous avons par ailleurs relevées dans ce rapport. Les principaux objectifs fixés sont globalement atteints.

En outre, il est important de signaler l'effort de RELUFA qui a reconduit le financement des coûts de l'encadrement de cette opération sans lequel le suivi des activités sur le terrain devrait être difficile voire impossible.

Enfin, compte tenu de l'engouement que cette opération revêt sur le terrain auprès des populations, il est souhaitable d'étendre cette opération vers d'autres régions en tenant compte de la situation de déficit alimentaire spécifique à chaque région afin de rendre l'opération beaucoup plus efficace.